

de PORTAL
ESTATÍSTICAS
OFICIAIS
www.ine.pt



INSTITUTO NACIONAL DE ESTATÍSTICA
STATISTICS PORTUGAL

75th Anniversary
1965-2010

contactos

Delegação do Porto

Edifício Scala - Rua do Vilar, 235, R/C
4050-626 Porto

Delegação de Coimbra

Rua Aires de Campos - Casa das Andorinhas
3000-014 Coimbra

Delegação de Évora

Rua Miguel Bombarda, 36
7000-919 Évora

Delegação de Faro

Rua Cândido Guerreiro, 43-6º esq.
8000-318 Faro

Serviço de Difusão

Av. António José Almeida, 2
1000-043 Lisboa

Apoio ao Cliente:

808 201 808 (rede nacional fixa)
das 9H00 às 17H30

Outras redes: +351 226 050 748

Fax: + 351 218 426 364

E-mail: info@ine.pt



É o principal meio de difusão de informação estatística, sendo nele divulgadas, em primeira-mão, as estatísticas oficiais.

Oferece um acesso universal, directo e gratuito a toda a informação nele contida.

É dinâmico, sendo continuamente actualizado em termos de conteúdos e funcionalidades.

Está disponível em português e inglês.

Procura cumprir os requisitos e as orientações nacionais e internacionais de acessibilidade pelos cidadãos com necessidades especiais.

A estrutura do Portal incide em 3 áreas principais:

Informação Institucional
Conteúdos Estatísticos
Apoio ao utilizador



Aqui pode consultar:

A Missão, a Visão, os Valores e a Carta de Qualidade do INE.

A legislação que rege o INE e o Sistema Estatístico Nacional.

As políticas de Difusão e de Revisões.

O Código de Conduta para as Estatísticas Europeias.

A organização: Conselho Directivo, Organograma; Recursos Humanos; Planeamento e Gestão.

A actividade desenvolvida e uma breve síntese da sua informação.

Os documentos relevantes da actividade do INE, destacando-se o Plano de Actividades anual e o Quadro de Avaliação e Responsabilização.

As entidades que participam na produção de estatísticas oficiais.

Os Serviços que o INE oferece ao seus utilizadores e prestadores de informação.

Os eventos, designadamente seminários e conferências, realizados ou a realizar no domínio da estatística.

Informação Institucional

p.02

Dar a conhecer o INE - a sua actividade, os acontecimentos mais marcantes e as novidades - bem como os intervenientes na produção estatística nacional constitui o principal objectivo desta área.

Acessíveis através das opções: **Base de dados** | **Principais indicadores** | **Principais quadros** | **Estatísticas territoriais**

Organizados por: **Temas:** Administrações Públicas | Agricultura, floresta e pescas | Ambiente | Comércio internacional | Comércio interno | Condições de vida e cidadania | Construção e habitação | Contas nacionais e regionais | Cultura e lazer | Educação, formação e aprendizagem | Empresas | Indústria e energia | Inovação e conhecimento | Justiça | Mercado de trabalho | População | Preços | Protecção social | Saúde | Sector monetário e financeiro | Serviços às empresas e outros | Território | Transportes e comunicações | Turismo | e **Subtemas** (na opção Base de dados).

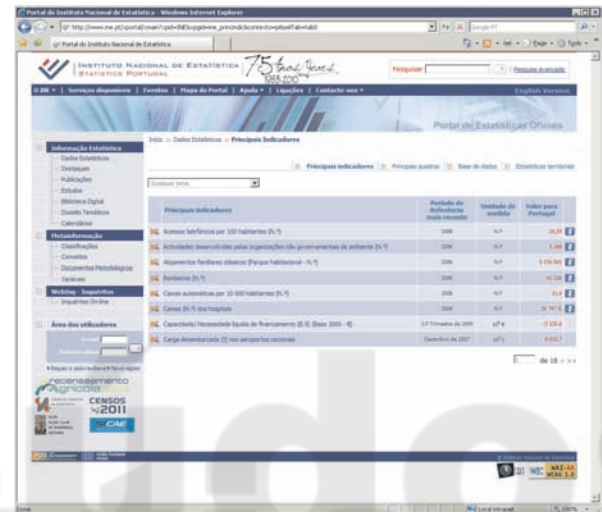
Apresentados: Por ordem alfabética (com excepção de Principais quadros).

Passíveis de serem impressos e exportados, gratuitamente, nos seguintes formatos:

- Quadros **XLS** e **CSV**

O utilizador registado pode também gravar os quadros obtidos ou construídos por si, na Área dos Utilizadores e aceder-lhes posteriormente. (consultar página 14)

- Gráficos: **JPEG**; **PNG** ou **PDF**



Cada indicador: É acompanhado pelo ícone da **METAINFORMAÇÃO** **Mi**, permitindo, designadamente, a consulta de conceitos, classificações, fórmulas utilizadas, periodicidade, fontes e dimensões.

Tem associado um conjunto de funções que permitem, rápida e facilmente, alterar a informação previamente seleccionada, ajustando-a a necessidades diferenciadas:

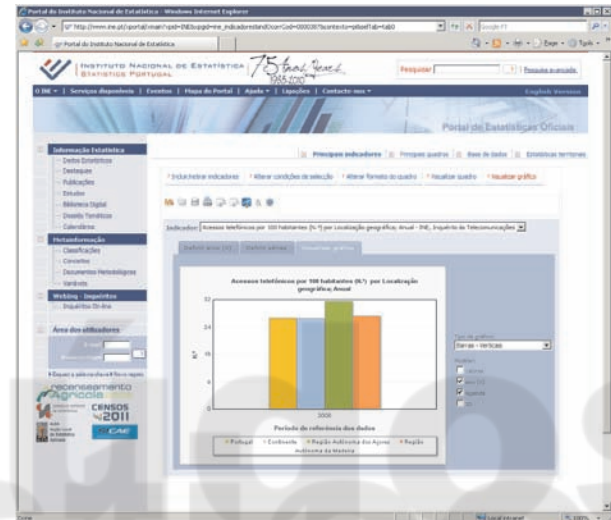


A função “Alterar condições de selecção” refere-se à possibilidade de, nos dados, alterar:

- o período de referência, podendo, nalguns casos, obter-se séries cronológicas;
- a localização geográfica, até à desagregação mais fina disponível para o indicador seleccionado, cujo limite é a freguesia;
- outras dimensões existentes.

A função “Visualizar gráfico” atesta o esforço contínuo do INE em satisfazer necessidades específicas dos seus utilizadores.

Acrescenta às possibilidades de alteração indicadas a de obter tipos distintos de gráficos, designadamente de linhas, barras e circular.



Base de Dados

Mais de três mil indicadores estatísticos, organizados por temas e subtemas, que beneficiam da possibilidade de construção de quadros à medida.



De entre eles, mais de:

- 400 com desagregação geográfica ao nível do município
- 100 com desagregação geográfica ao nível freguesia (*)

(*) Todos os indicadores por freguesia têm também a desagregação geográfica de município.

Junto a cada indicador estatístico, referência do nível geográfico mais fino que é possível obter.

Representação de uma vasta gama de indicadores através de mapas, podendo proceder-se a alterações nas suas componentes: nível de desagregação geográfica; classes de representação; período de referência e rampas de cores. Os mapas podem ser impressos.

Indicação dos símbolos:  junto dos indicadores objecto de actualização recente
 sempre que é disponibilizado um indicador novo.

A base de dados contempla no tema População e sub-tema Censos da População, cerca de 100 indicadores dos Censos 2001, com um nível geográfico até à freguesia.

Destaques

Destaque é a designação conferida ao press-releases: informação à Comunicação Social, embora naturalmente acessível ao público em geral, pelo qual o INE divulga os primeiros resultados obtidos a partir de operações estatísticas, e vincula outras informações relevantes no âmbito da sua actividade.

Os quadros estatísticos associados ao Destaque são apresentados junto deste, podendo ser acedidos através de ficheiro Excel ou CSV.

Os Destaques são divulgados de acordo com Calendário disponível para todo o ano e actualizado semanalmente. É também possível aceder aos Destaques publicados em datas anteriores.

Publicações

Nesta área encontra:

- As publicações, organizadas por tema, editadas pelo INE desde 2000*. As anteriores a esta data poderão ser consultadas na Biblioteca Digital do Portal.
- As publicações editadas pelo INE em parceria com outros organismos públicos, bem como as editadas por outras entidades participantes na produção estatística oficial.
- A Newsletter do INE e o seu Catálogo anual de Produtos e Serviços (acesso na homepage).

Para cada uma das publicações é apresentado um breve resumo e associado o ficheiro PDF correspondente à sua versão integral em papel, bem como os quadros em XLS e CSV, sempre que aplicável.

* Refere-se como excepções os CD-ROMs com software e funcionalidades próprias, como por exemplo O País em Números; Censos 1991/2001 - Dados comparativos; Cidades em Números 2000-2002 e Recenseamento Agrícola 1989/1999 - Dados comparativos, os quais não constam no Portal.

Estudos

Artigos, organizados por temas, publicados em revistas estatísticas editadas pelo INE ou elaborados no âmbito da participação dos seus técnicos em congressos, os quais disponibilizam um resumo e o texto integral em formato PDF. Não se incluem os artigos de relevante conteúdo científico publicados na Revstat Statistical Journal - cuja edição exclusiva em língua inglesa é da responsabilidade do INE - pelo facto do mesmo dispor de um sítio próprio na home page do Portal.

Biblioteca Digital

Disponibiliza: No Arquivo Digital - acesso integral às publicações editadas pelo INE até ao ano de 2000 (1864-2000).
No Catálogo Bibliográfico - identificação normalizada de todas as obras existentes no espólio bibliográfico do INE disponíveis para consulta.

Dossiês Temáticos

Apresentam a informação de carácter estatístico, contida na base de dados, organizada de forma a permitir a análise de uma determinada problemática segundo diferentes perspectivas.

Território - organizado em 3 módulos:

- Os Sistemas de indicadores incluem: - indicadores de contexto do QREN - Quadro de Referência Estratégico Nacional;
- indicadores de sustentabilidade demográfica;
- indicadores de caracterização socioeconómica de microterritórios.
- Unidades Territoriais - referem-se às divisões territoriais mais relevantes existentes em Portugal para fins estatísticos e dispõem de 3 funcionalidades que permitem: a visualização da unidade territorial através do Sistema de Informação Geográfica do INE; a exportação da informação e o acesso às nomenclaturas territoriais, através do Sistema de Metainformação do INE.

(cont.)

Território - (cont.)

Documentos de referência nos domínios do planeamento do território e do desenvolvimento regional, de âmbito nacional ou internacional, produzidos pelo INE ou por outras entidades do Sistema Estatístico Nacional.

Género -

Inclui indicadores que têm como principal objectivo proporcionar uma visão do peso relativo de cada um dos géneros (masculino e feminino) nas diversas áreas da sociedade portuguesa.

Indicadores estruturais -

Destinados a acompanhar a avaliação de progresso do objectivo estratégico da EU para a próxima década. Estes indicadores, organizados em quadros pré-definidos com informação estatística de vários anos sobre os Estados Membros, abarcam seis domínios:

- Indicadores económicos gerais
- Emprego
- Inovação e investigação
- Coesão social
- Reforma económica
- Ambiente

A actualização destes indicadores é anual e decorre no 1º trimestre de cada ano.

A área dos Dossiês Temáticos pode sofrer ajustamentos em função das problemáticas a abordar

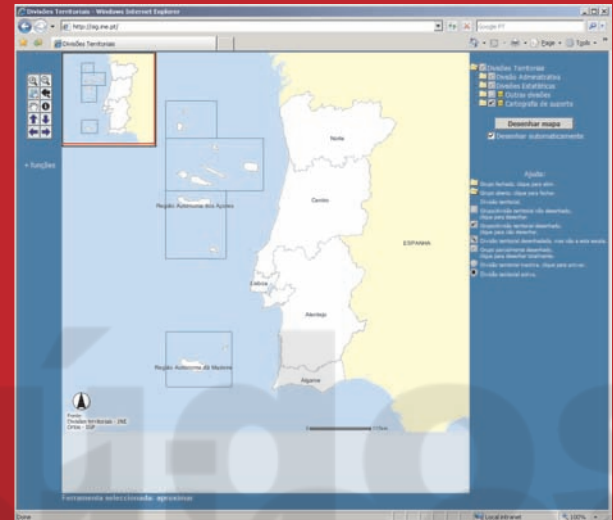
Divisões Territoriais

Recorrendo às funcionalidades dos Sistemas de Informação Geográfica - SIG, os limites das unidades territoriais utilizadas pelo INE podem ser consultados, para o território nacional, de acordo com as seguintes divisões:

- Divisão Administrativa: distritos; municípios e freguesias.
- Divisões Estatísticas: NUTS (nível II e nível III); Divisões censitárias (secções e subsecções estatísticas e lugares); Cidades estatísticas; Tipologia das áreas urbanas e Zonas densamente, medianamente ou pouco povoadas.
- Outras divisões: regiões agrárias e florestais

A informação de base visualizada corresponde à mais recente cobertura de ortofotomapas (imagens aéreas). Associada a estes, possibilita-se ainda:

- Informação referente à toponímia de ruas, em contínua actualização.
- O acesso a um conjunto limitado de indicadores, referentes à unidade territorial escolhida: nº de edifícios de habitação; nº de alojamentos; famílias clássicas; população presente e população residente, (Censos 2001).
- A realização de medições de distâncias entre dois pontos do mapa (km./m.).
- A impressão dos ortofotomapas.



A Metainformação contextualiza os dados estatísticos disponíveis no Sistema Estatístico Nacional, apoiando a respectiva interpretação e utilização pelo recurso aos seguintes subsistemas:

- **Conceitos** vigentes e não vigentes que suportam as operações, os dados e os indicadores estatísticos, permitindo ainda a ligação directa às bases de conceitos do Eurostat e da OCDE.
- **Classificações** de âmbito nacional, comunitário e internacional utilizadas para fins estatísticos e acompanhadas das respectivas versões (conjuntos de categorias válidas num determinado intervalo de datas) usadas nas operações estatísticas em vigor na produção estatística nacional.
- **Documentos metodológicos** referentes às operações estatísticas em vigor na produção estatística nacional e que reflectem todas as características dessas mesmas operações (recolha, tratamento, análise e difusão de dados).
- **Suportes de recolha** dos dados que são registados no INE e utilizados nas operações estatísticas, com o objectivo de disponibilizar informação de caracterização desses mesmos suportes, incluindo as respectivas imagens, e dar a conhecer a informação relacionada com os documentos metodológicos associados.
- **Variáveis** observadas e disponibilizadas pelas operações estatísticas e pelas fontes administrativas usadas para fins estatísticos, tendo como objectivos apoiar a produção estatística na fase de concepção das operações estatísticas, suportar a geração de questionários, a difusão de dados e a documentação de indicadores.



As Classificações mais procuradas:

Classificação de Actividades Económicas (CAE), Classificação de Profissões (CNP/CPP),
Códigos da Divisão Administrativa, Nomenclatura Territorial para fins Estatísticos (NUTS)

- Mais de 50.000 empresas já o utilizaram
- Tem uma média de 66.000 visitas mensais
- Em 2009 recolheram-se, por esta via, cerca de 400.000 Inquéritos, representando um crescimento superior a 30% face a 2008.



WEBINO

Este serviço:

Destina-se aos prestadores de informação que pretendem responder, pela Internet, aos inquéritos do INE disponíveis por essa via.

Visa oferecer mais um processo de recolha segura de informação que reduz e agiliza o trabalho dos seus prestadores de informação.

Conta com cerca de 30 inquéritos disponíveis na área de acesso reservada aos seus aderentes, constituindo um propósito do INE alarga-la a todos os inquéritos dirigidos a empresas e instituições.

p.12

WEBINO



Apoio ao Utilizador

Para uma identificação rápida da organização dos conteúdos, a consulta do [Mapa do Portal](#) revela-se muito útil.

Através da [Ajuda](#), o utilizador acede a um vasto conjunto de FAQs (perguntas frequentes) e a algumas breves demonstrações audíveis sobre como navegar nas várias áreas do Portal.

Na opção [Contacte-nos](#), para além de ficar a saber como contactar o INE pelos vários canais, o utilizador poderá:

- Efectuar pedidos de informação
- Apresentar sugestões e reclamações
- Dar a sua opinião sobre o Portal, preenchendo um curto questionário.

As [Ligações](#) fornecem o contacto de diferentes organizações nacionais e estrangeiras, incluindo autoridades estatísticas, bem como de alguns dos principais jornais e revistas de estatística.

O sistema de [Pesquisa](#), disponível na home page e em diferentes áreas do Portal, facilita a localização e identificação de informação estatística ou institucional.

apoio
utilizador



Área dos Utilizadores

Trata-se de uma área cujo registo, geral e gratuito, proporciona o acesso a importantes benefícios:

- Recepção de alertas por e-mail relativos à divulgação de publicações, Destaques, estudos e indicadores, tema a tema (em Preferências do utilizador/Subscrições).
- Gravação de quadros, pré-definidos ou construídos pelo utilizador, aos quais é possível aceder posteriormente, bem como definir condições para que a informação constante nos mesmos seja actualizada automaticamente.

Paralelamente, qualquer utilizador, registado ou não, pode:

- Subscrever o serviço RSS (Really Simple Syndication) que possibilita o acesso a dados actualizados sem necessidade de aceder ao Portal, bastando que tenha instalado no seu computador um leitor de RSS (software gratuito).

Calendários

De modo a possibilitar o conhecimento antecipado das datas da informação estatística a divulgar, disponibilizam-se os seguintes calendários:

- Destaques (anual): a informação sobre os Destaques a publicar é actualizada semanalmente, sendo possível pesquisá-los por tema, palavra ou data.
- Calendário de Disponibilidade de Informação Estatística (mensal): contém a designação das operações estatísticas que disponibilizam resultados durante o mês presente e os dois meses seguintes, mencionando o respectivo período de referência.

Neste calendário, inclui-se, ainda, a indicação de informação abrangida pelo SDDS - Special Data Dissemination Standard em todas as operações estatísticas que lhe estão adstritas, as quais se reportam ao sector real e ao comércio internacional. A sua calendarização para efeitos de divulgação está prevista no "International Monetary Fund's Dissemination Standards Bulletin Board".



Censos 2011

Através deste espaço, pode aprofundar os conhecimentos sobre os Censos; acompanhar as etapas de preparação e o programa de acção dos Censos 2011 - XV Recenseamento da População e V Recenseamento da Habitação; conhecer a História dos Censos em Portugal, de 1864 a 2001, e aceder a informação estatística resultante das operações censitárias.



Recenseamento Agrícola 2009 - RA

Releva-se a informação referente à caracterização e aos objectivos do RA 2009, ao seu calendário de execução de trabalhos e divulgação de resultados, bem como a disponibilização de dados estatísticos de recenseamentos anteriores (1979, 1989, 1999) e dos inquéritos à Estrutura das Explorações Agrícolas.



Conselho Superior de Estatística - CSE

É facultada informação sobre a composição, competências, regulamentos, organização e estrutura do CSE - órgão do Estado que orienta e coordena o Sistema Estatístico Nacional - e são disponibilizados documentos relevantes sobre a sua actividade, designadamente, deliberações, recomendações, planos e relatórios de actividades e relatórios de grupos de trabalho.



ALEA

Disponibiliza a professores e alunos, dos ensinos básico e secundário, instrumentos destinados ao ensino e à aprendizagem de estatística com uma componente lúdica. A sua acção é, sobretudo, exercida através de páginas Web em acesso livre, com a divulgação de conteúdos relacionados, nomeadamente, com cursos e materiais didácticos, informação histórica e biográfica, jogos didácticos e informação estatística.



SICAE

Sistema de Informação da Classificação Portuguesa de Actividades Económicas que permite obter num único local na Internet, em acesso livre e gratuito, toda a informação actualizada sobre o código CAE de empresas, associações, fundações ou outras pessoas colectivas.

Missão do INE

O Instituto Nacional de Estatística tem por Missão produzir e divulgar de forma eficaz, eficiente e isenta, informação estatística oficial de qualidade, relevante para toda a sociedade.

Valores do INE

A actividade do INE e dos seus trabalhadores, em linha com o **Código de Conduta** para as Estatísticas Europeias, pauta-se por Valores de:

- Profissionalismo ética e respeito pela confidencialidade;
- Independência técnica objectividade imparcialidade
- Compromisso para com a Qualidade;
- Orientação para as necessidades actuais e capacidade de antecipação das necessidades futuras dos clientes;
- Eficácia e Eficiência na acção;
- Respeito pelos prestadores de informação primária;
- Criatividade e inovação em termos de processos, de produtos e de serviços;
- Motivação elevada e aposta na aquisição de novas competências.





INSTITUTO NACIONAL DE ESTATÍSTICA
STATISTICS PORTUGAL

75th Year
1935-2010

informar. saber. decidir

ISSN: 1647-6166

ISBN: 978-989-25-0072-0

Depósito legal: 273013/08

